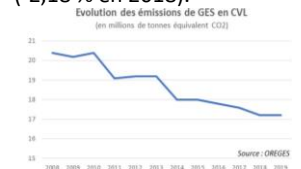


## -0,2% GES

Les GES sont calculés SCOPE 2 (avec prise en compte des émissions indirectes de la chaleur et de l'électricité). Les émissions de produits d'importation sont comptabilisées sur le territoire exportateur. En région Centre-Val de Loire, la baisse des émissions de gaz à effets de serre entre 2018 et 2019 est de -0,2 %. La baisse depuis 2008 s'élève à 16 %.

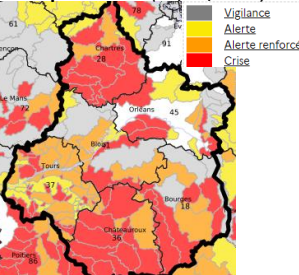
Sur la dernière année d'observation (2019), les émissions de GES se sont stabilisées pour s'établir à moins de 17,2 millions de tonnes équivalent CO2 (-0,97 % en taux d'évolution annuel moyen linéaire sur 5 ans). Une évolution ralentie par rapport aux observations antérieures (-2,18 % en 2018).



## 4/4 nappes en baisse EAU

Au 1<sup>er</sup> août 2023, les nappes souterraines en CVL accusent une baisse (4 sur 4 observations). Les niveaux d'eaux souterraines vont de modérément bas en sud val de Loire et Berry, à bas en Beauce, et nord de la Loire\*. Sur les eaux superficielles, les arrêtés préfectoraux ciblent une majeure partie de l'espace régional, avec des états de crise couvrant l'essentiel du 28 et 36, des alertes renforcées dans le 18 et 37, et des situations plus favorables dans le 41 et 45 malgré quelques situations critiques\*\*.

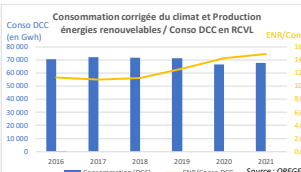
### Carte des arrêtés des eaux superficielles (04/09/2023)



## +2,1 % ENERGIE

En 2021, la consommation d'énergie est en légère augmentation par rapport à 2020 de 2,1 % en CVL avec 67 969 GWh consommés corrigés du climat (DDC) (68 515 GWh de consommation non DDC). Au cours des cinq dernières années, le taux d'évolution annuel moyen est de -0,81 %.

La part des énergies renouvelables produites en région sur la consommation DDC régionale est en hausse en 2021 avec 14,9 % (10 146 / 67 969 GWh). La dynamique positive est une dynamique de fond sur la dernière décennie avec une hausse quasi-constante (en 2008, le taux d'ENR dans la consommation DCC était de 7,0 %) grâce à une forte hausse de la production éolienne et solaire.



## 2021, - 26 % 2022, + 25 % TER

En 2021, les TER de CVL avaient transporté 1,2 milliard de passagers.km. Cet indicateur ne cessait de baisser depuis la crise Covid 19 et le télétravail.

Après la Normandie, le CVL subit la 2<sup>ème</sup> baisse nationale avec - 26 % du nombre de passagers / km. Par ailleurs, les régions dont l'offre a le plus augmenté sont celles où la fréquentation s'est le mieux maintenue (Occitanie, Nouvelle Aquitaine, Pays de Loire).



En 2022, la fréquentation des trains REMI entame une augmentation importante de sa fréquentation avec 1,5 milliard de passagers.km, en hausse de 25 % en 1 an\*.

Source : \* Bilan d'activités SNCF-Rémi

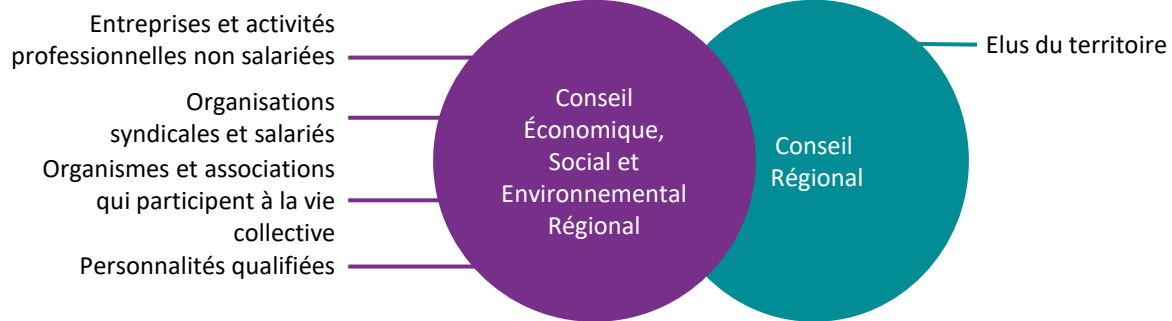


Octobre 2023



# 20 INDICATEURS POUR DECRYPTER LE CENTRE-VAL DE LOIRE DANS LE CADRE DU DEBAT DES ORIENTATIONS BUDGETAIRES

## LE CESER, SECONDE ASSEMBLÉE RÉGIONALE



Réalisation : Atelier Conjoncture – Roland BARTHE, Monique FANTIN, Hubert JOUOT, Paulette PICARD, Jean-Louis RENIER  
Rapporteur : Patrice DUCEAU  
Chargé de mission : Vincent SANTOUL

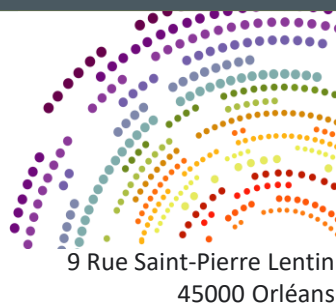
### Suivez-nous

Sur les réseaux sociaux pour ne rien manquer de notre actualité

CESER Centre-Val de Loire

@CeserCVL

Retrouvez toutes les infos du CESER Centre-Val de Loire sur : [ceser.centre-valde Loire.fr](http://ceser.centre-valde Loire.fr)



Le CESER propose, en amont du débat d'Orientations Budgétaires 2024, une étude-comparaison entre les 13 régions métropolitaines au travers d'indicateurs allant au-delà

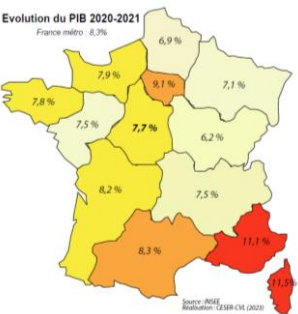
des domaines de compétences de la Région. Ce travail a vocation à situer le Centre-Val de Loire pour mettre en avant les points forts et les axes d'amélioration d'une région plurielle.



+7,73 %

### PIB

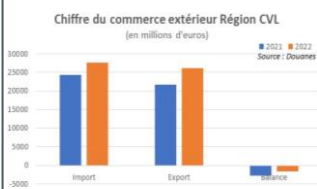
Le PIB de la région CVL était de 78 343 millions € en 2021, soit 3,2 % du PIB France métropolitaine. En région, le PIB/hab s'élève à 30 440 €, inférieur de 18,8 % à la moyenne de la France métropolitaine (tirée par l'Île-de-France). Les taux d'évolution régionaux du PIB/hab sont relativement homogènes sur l'ensemble du territoire. La région CVL est légèrement en retrait (+ 7,73 %) par rapport à la moyenne nationale s'élevant à + 7,99 %. Les régions Corse et PACA présentent les progressions les plus importantes.



-1 599 M€

### INTERNATIONAL\*

En 2022, les exportations en région Centre-Val-de-Loire atteignent 26 090 millions d'euros, en augmentation de 20,5 % sur une année. Les importations régionales croissent de 13,6 % sur la même période, pour 27 689 millions d'euros. La balance commerciale se rééquilibre à -1 599 million d'euros. Le déficit commercial affiche une baisse de 41,3 %. Seules les régions Occitanie et Grand-Est affichent une balance commerciale positive à l'international.

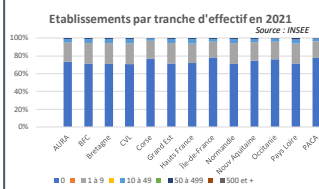


\* Hors armement, agriculture à l'export et électricité

180 871

### ETABLISSEMENTS ECONOMIQUES

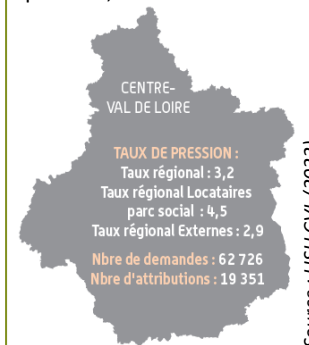
En 2021, Centre-Val de Loire compte 180871 établissements (2,9 % de la France métropolitaine). La région est celle comptant le moins d'établissements sans salarié (70,5 %), inférieurs de 4,4 points à la France métropolitaine. Cette situation profite essentiellement aux TPE (23,7 %, 1<sup>ère</sup> région) et aux PME de 10 à 49 salariés (4,9 %, 2<sup>ème</sup> région après Pays de la Loire), quand les PME de 50 à 499 salariés représentent 1 % des établissements (3<sup>ème</sup> région). Pour les entreprises de 500 salariés et plus, le Centre-Val de Loire se situe dans la moyenne nationale à 0,3 %.



3,2

### TAUX PRESSION HLM

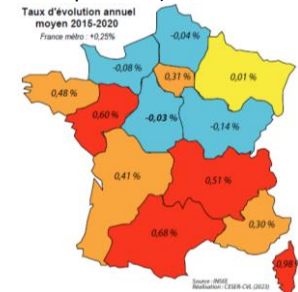
En 2022, la demande en région augmente de 8 % pour atteindre 62 726 dossiers (France +7 %). Les attributions ont baissé de 7 %, baisse sensiblement plus forte qu'en France (4 %). Le taux de pression se dégrade à 3,2. Ce taux est sensiblement inférieur à la moyenne nationale (5,7). Des disparités fortes sont observées en région allant de 1,4 dans l'Indre à 4 dans le Loiret. Tous les départements ont enregistré une hausse du taux de pression, hors Indre.



-0,03%

### DEMOGRAPHIE

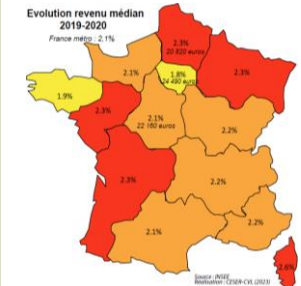
En 2020, le Centre-Val de Loire comptait 2 574 863 habitants, en baisse de -0,14 % sur 5 ans. La partie méridionale et atlantique de la France offre une grande attractivité pour la population. Les régions du pourtour francilien continuent leurs décreuses, à l'image du CVL voyant son TEAM 2015-2020 s'établir à -0,03 % (4<sup>ème</sup> région à dynamique négative). La BFC est la région subissant la plus forte baisse avec -0,14 %.



+2,1 %

### REVENU MEDIAN

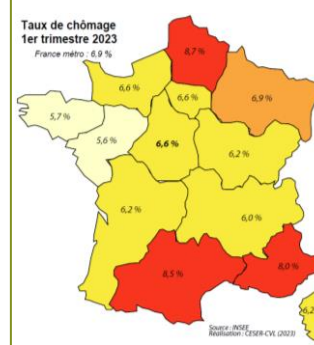
En 2020, la région CVL dispose d'un revenu médian de 22 160 € pour une évolution de 2,1 % sur une année, équivalente à la moyenne de la France métropolitaine. L'Île-de-France maintient le revenu médian le plus important avec 24 490 € malgré une progression inférieure à la moyenne nationale. Le revenu le plus faible est observé en Hauts-de-France avec 20 820 €. Les évolutions les plus fortes sont observées en Corse, Grand-Est et Pays de la Loire.



6,6 %

### CHOMAGE

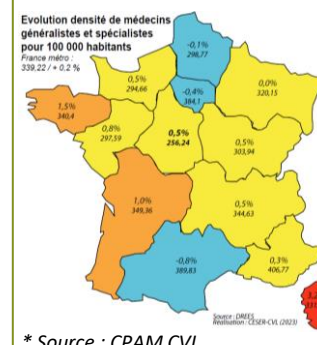
Au 1<sup>er</sup> trimestre 2023, le taux de chômage pour la région Centre-Val de Loire atteint 6,6 %, et est en diminution de 0,1 point sur un an, la plaçant au 7<sup>ème</sup> rang national le plus bas. Ce taux demeure sensiblement inférieur à la moyenne France métropolitaine (6,9 %). A l'ouest, Pays de la Loire et Bretagne disposent de taux de chômage les plus bas, quand les Hauts-de-France, l'Occitanie et Sud-PACA affichent les taux les plus élevés.



+ 0,5 %

### SANTE

En 2023, le CVL compte 256,24 médecins pour 100 000 habitants, en augmentation de + 0,5 % sur 1 an (- 1,1 % généralistes ; + 1,9 % spécialistes). Le Centre-Val de Loire demeure la région métropolitaine la moins bien dotée en médecins avec une densité inférieure de près d'1/4 à la moyenne nationale. En 2022, 9,584 millions de consultations ont été réalisées, en stagnation sur 1 an après la forte chute de 2020 liée à la COVID-19 (en recul de 30 % depuis 2014\*).



\* Source : CPAM CVL

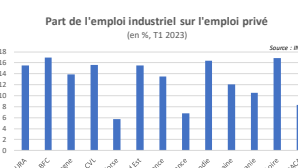
## ECONOMIE

## SOCIAL

15,6 %

### INDUSTRIE

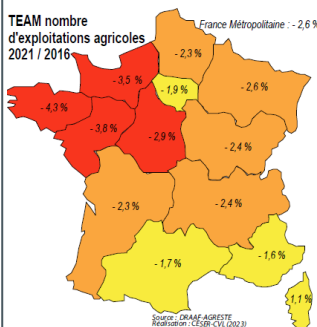
La progression des emplois dans le domaine de l'industrie se prolonge sur la France métropolitaine. De même, l'augmentation du nombre d'emplois en CVL se poursuit avec +0,75 % sur 1 an au 1<sup>er</sup> trimestre 2023 (sous la moyenne nationale de 1,23 %). La région Centre-Val de Loire occupe cependant le peloton de tête avec une part de l'industrie de 15,6 % pour le 1<sup>er</sup> trimestre 2023. La quote-part de l'industrie en ce qui concerne la France métropolitaine est de 12,1 %, tirée vers le bas par les trois régions, Sud-PACA, Île-de-France et Corse.



-2,9%

### AGRICULTURE

En 2021, le CVL compte 19 592 exploitations, en baisse de 2,9 % par an sur les cinq dernières années (baisse légèrement plus forte qu'au national à -2,6 %). Les régions de l'ouest de la France sont celles perdant le plus d'exploitations. Le TEAM SAU\* en CVL est de -0,02 %, équivalent à la France (6<sup>ème</sup> région). Le CVL est la région la moins dotée en surface agricole utile en bio avec 4,9 % \*\*.

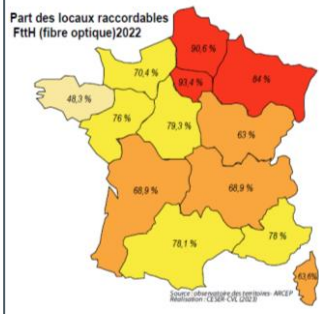


\*Taux Evolution Annuel Moyen de la Surface Agricole Utile  
\*\* Source : Agence bio (2020)

79,3 %

### NUMERIQUE

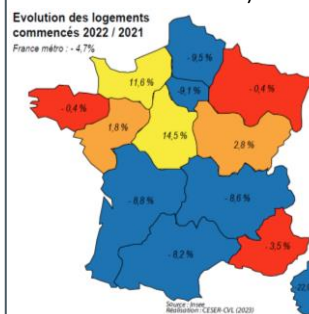
En 2022, la part des locaux raccordables FttH (fibre optique) en région Centre-Val de Loire est de 79,3 %, soit la 4<sup>ème</sup> région, pour un nombre de locaux de 1 292 508. La région Bretagne dispose du taux le plus bas avec 48,3 %. Le nord et l'est de la France sont les mieux équipés. La région Île-de-France dispose de la part des locaux raccordables la plus élevée (93,4 %).



14,5 %

### CONSTRUCTION

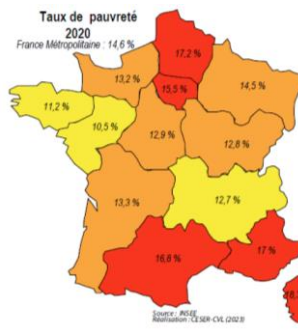
Dans un contexte difficile en matière de logements, la France métropolitaine voit sa construction de logements en berne avec une évolution de logements commencés de -4,7 % en 2022. La région CVL est la plus dynamique avec une évolution de 14,5 %, suivie de deux régions du bassin parisien Normandie et Bourgogne-Franche-Comté. Les situations les plus négatives sont en Hauts de France en Île-de-France et en Corse (-9 % de construction minimum).



12,9 %

### TAUX DE PAUVRETE

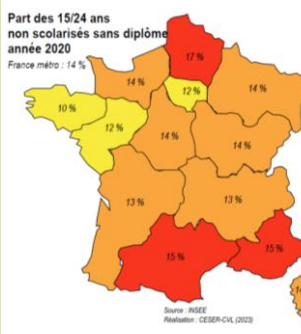
En 2020, le taux de pauvreté en région Centre-Val de Loire atteint 12,9 % soit 1,7 point en dessous de la France métropolitaine. Ainsi, ce taux recule de 0,1 point sur une année. Les taux les plus faibles sont observés à l'ouest de la France, quand les taux les plus importants sont localisés dans les régions du sud de la France, et au nord et à l'est du Bassin parisien.



14 %

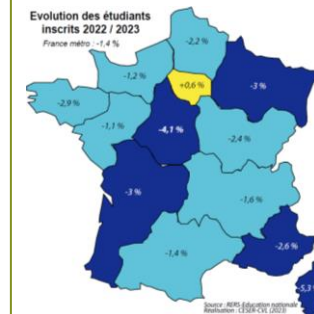
### 15/24 ANS SANS DIPLOME

En 2020 en Centre-Val de Loire, 14 % de la population de 15 à 24 ans non scolarisée ne possède pas de diplôme, en baisse de 1 point sur 4 ans. Cependant, à l'image du pourtour francilien, elle demeure équivalente à la moyenne nationale. En CVL, les diplômés pré-Bac sont plus présents en fin de scolarité (64 %) qu'au niveau national (61 %), au détriment des études supérieures (CVL : 22 % ; France métro : 26 %).



69 821 (- 4,1 %)  
ETUDIANT-E-S

La région Centre-Val de Loire compte 69 821 étudiants à la rentrée 2022/2023, en baisse de 4,1 % sur un an. Ainsi, la dynamique régionale est la deuxième plus négative en France après la Corse. La baisse en France métropolitaine demeure plus limitée à - 1,1 % et seule l'Île-de-France dispose d'une évolution positive. Le nombre d'étudiants connaît une stagnation principalement due à la sortie progressive de l'enseignement supérieur des jeunes issus du baby boom des années 2000.



1 611 € / habitant  
DEPENSES CT 2021

Présentation des dépenses réelles (fonctionnement / investissement) des Conseils régionaux et départementaux issues du budget primitif. La dépense de ces collectivités en France Métro / hab est de 1 704 euros, positionnant le CVL à 5,5 % sous la moyenne nationale. L'évolution des dépenses totales des régions et départements en France métro est de 2,56 %, le CVL occupant la 1<sup>ère</sup> place avec 7,4 %. Cette progression est due principalement à la Région portée par ses dépenses d'investissement. Les frais de fonctionnement du CVL s'élèvent à 60 %, 4<sup>ème</sup> place la plus basse quand la France Métropolitaine est à 63 %.

